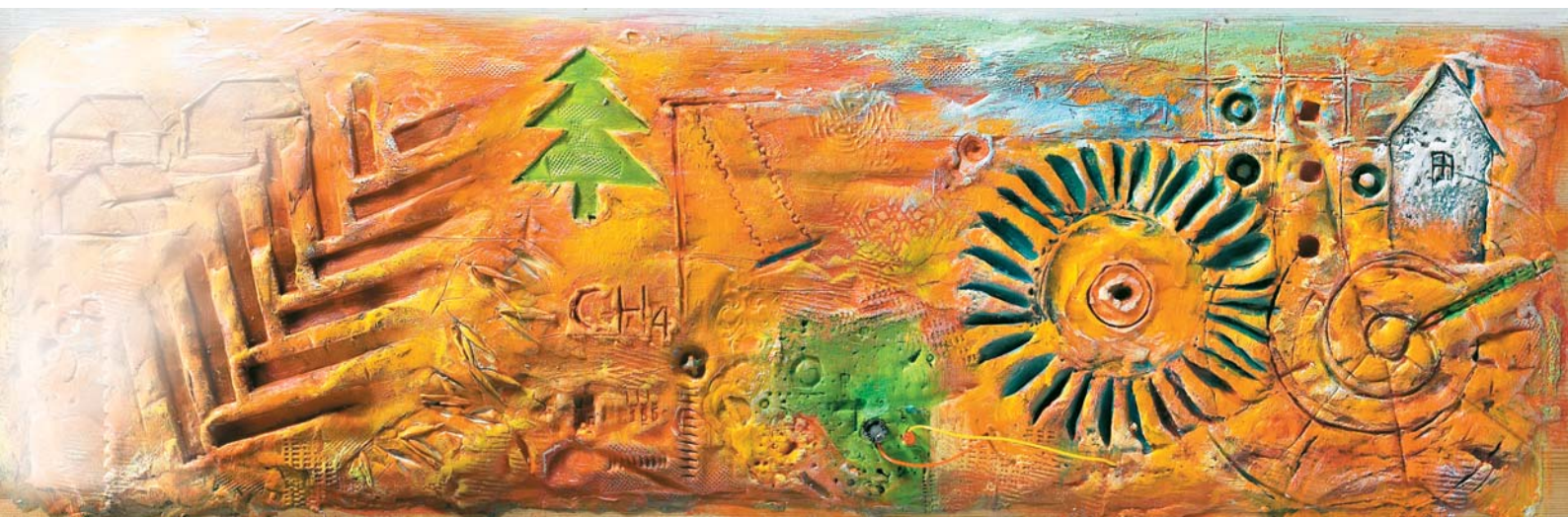


GRAN KOMMUNE



Skiltplan for kommunale bygninger i Gran kommune

Utarbeidet jan 2013





Gran Kommune har utviklet et skiltprogram som skal sørge for at alle kommunens bygg og enheter skiltes helhetlig og tydelig. Skiltplanen skal gjøre det enklere for brukere, ansatte og besøkende å finne frem til kommunens bygg, særlig gjelder dette nye som ikke er kjent på kommunens områder.

RETNINGSLINJER FOR SKILTING GRAN KOMMUNE

- * Skiltingen skal være ensartet og helhetlig.
- * Skiltingen skal være lett å forstå, opplysende og gjenkjennelig.
- * Skilting skal ha god kvalitet samt styrke og synliggjøre kommunens profil.
- * Skiltingen skal være fleksibel og kunne tilpasses ulike behov og endringer av disse.
- * Krav til Universell Utforming legges til grunn og tilfredstilles hvis krav om dette.
- * All skilting skal tilfredstille krav i
Plan- og bygningsloven § 74.2, § 86, § 93, §107 og TEK 10
Vegloven § 33
Naturvernloven § 15
NS 3041 Skilting Veiledning for plassering og detaljer
NS 4210 Varselfarger og varselskilt

MELDE- OG SØKNADSPLIKT

Tiltak som krever søknad og tillatelse fra kommunen (generell regel):

Plassering av skilt og reklameinnretninger jf. PLB 08 §20-1 bokstav i.

Tiltak som krever søknad og som kan forestås av tiltakshaver:

Skilt- og reklameinnretning inntil 6,5 m² montert på vegg eller med høyde inntil 3,5 m og bredde inntil 1,5 m montert frittstående på terreng. Bestemmelsen omfatter ikke plassering av slike skilt og reklameinnretninger som kan utgjøre fare for personsikkerhet og ikke når flere skal monteres på samme sted eller på samme fasade, jf. byggesaksforskriften (SAK10) § 3-1 bokstav d.

Tiltak som ikke krever søknad eller tillatelse:

Skilt og reklameinnretning inntil 3,0 m² som monteres flatt på vegg. Unntaket omfatter ikke montering av flere skilt- og reklameinnretninger på samme fasade, jf. SAK10 §4-1 bokstav c nr.3.

Dersom kommunen skal ha lokale regler om visuelle kvaliteter, må disse fastsettes i arealplan. Planbestemmelser som fastsetter andre krav, gjelder foran denne bestemmelsen.



Kommunevåpenet	3
Anvisningsskilt	4
Parkeringsskilt	5
Anvisningsskilt på vegg	6
Prinsipper innvendig skilting	7
Innvendige henvisningsskilt	8
Informasjonsskilt	9
Dørskilt og romnummer	10
Pictogram og taktile skilt	11
Skilt for spesielle behov	12
Foliering av glassflater	13
Informasjon Gran Kommune	14



Bruk av kommunevåpenet i fasadeskilt

Kommunevåpenet er kommunens identifikasjonsmerke og tilhører Gran kommune som organisasjon, ikke som lokalsamfunn. Kommunevåpenet skal brukes ved skilting av bygninger utvendig og innvendig ved behov. "Gran kommune" skal ikke med i teksten på skiltet.

Kommunevåpenet skal komme ut fra veggen. Fargene i våpenskjoldet skal være

Gul PMS 109

Rød PMS 179

Forholdet mellom størrelsen på våpenskjoldet og bokstaver må være godt avpasset. Bokstaver skal være 60% av størrelse på våpenskjoldet. Bokstavene skal være midtstilt i forhold til våpenskjoldet. Skrifttype **Frutiger Roman**.

Navnet på enheten skrives med bokstaver som monteres direkte på veggen (uten skiltplate bak skriften). Bokstavene utføres i PCV på betong, teglvegg og trevegg. Hvit skrift på mørk bakgrunn eller mørk grå skrift på hvit/lys bakgrunn. Variasjoner kan forekomme dersom fasaden eller fasadens farge er spesiell. Monteringen må være slik at den ikke lager for stor slagskygge. Skrift og bakgrunn skal ha 0.8 luminanskontrast. Våpenskjold monteres til venstre for enhetsnavn eller tekst.

Størrelse på skrift må tilpasses byggets fasade og leseavstand. På bygninger i midlertidig bruk for kommunal virksomhet kan det monteres enklere skilt hvor kommunevåpenet og enhetsskilt er limt til bakgrunnen.





Anvisningsskilt utenfor bygg

Skilt skal stå sentralt ved innkjøring til bygget og vise hovedenheter i området.
Rammen forankres godt i bakken - detalj fra den enkelte skiltleverandør.

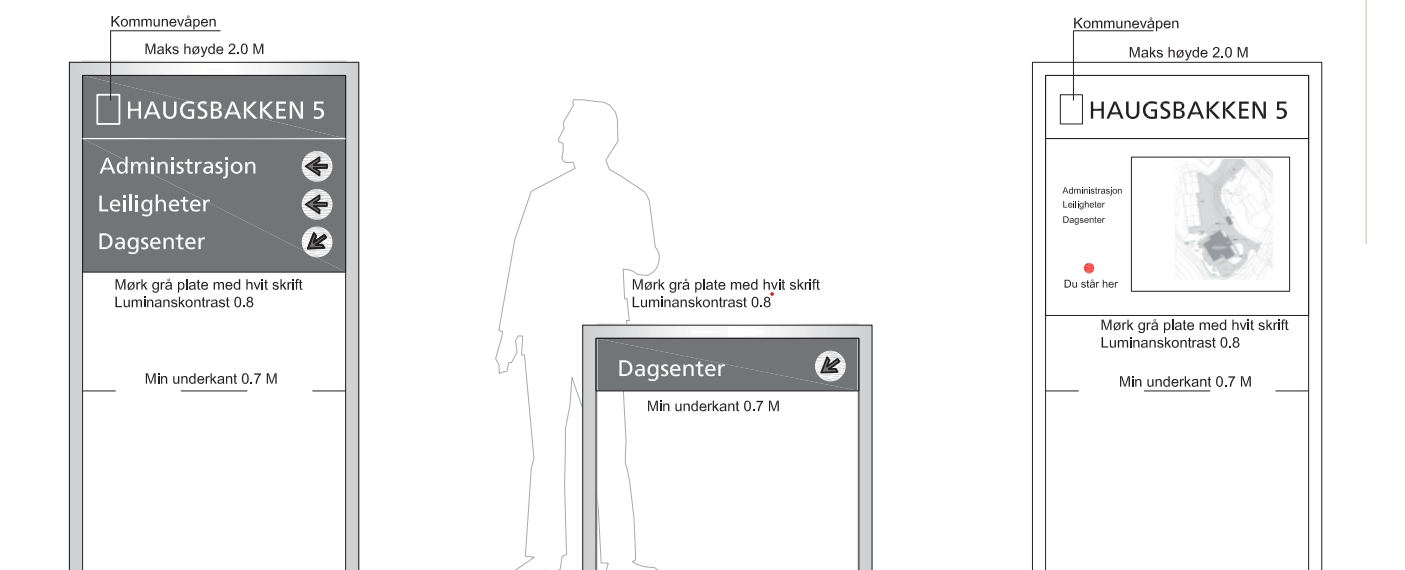
Kommunevåpenet plasseres i øverste venstre hjørne sammen med enhetens navn på samme måte som for fasadeskilting. Enhetens navn skrives med store bokstaver.
Øvrig tekst med stor forbokstav og små bokstaver.

Ved skilt med kart skal teksten plasseres til venstre for illustrasjonen. Illustrasjon skal være enkel og raskt gi oversikt over anleggets innhold. Illustrasjonene skal alltid gi beskjed om hvor hovedinngangen til enheten er. Tekst og illustrasjon må henge sammen.

Skiltplaten skal være flat og ha samme bunnfarge på begge sider. Merket "du står her" skal alltid være rødt og stå nederst på skiltet. Skiltplaten skal ha matt overflate og være i farge RAL 7016 med skriffarge matt hvit. Font skal være **Frutiger Roman**.

Skilthøyde målt i overkant skal ikke overstige 2,0 m fra bakkenivå.
Underkant må minimum være 0,7 m fra bakkenivå.

Skiltet må plasseres på et godt synlig sted, hvor det hensyntas at skiltet ikke skjules av beplantning og brøytekanter. Det bør være mulig å komme inn til skiltet for fotgjengere og rullestolbrukere. Området rundt skiltet bør være godt opplyst.

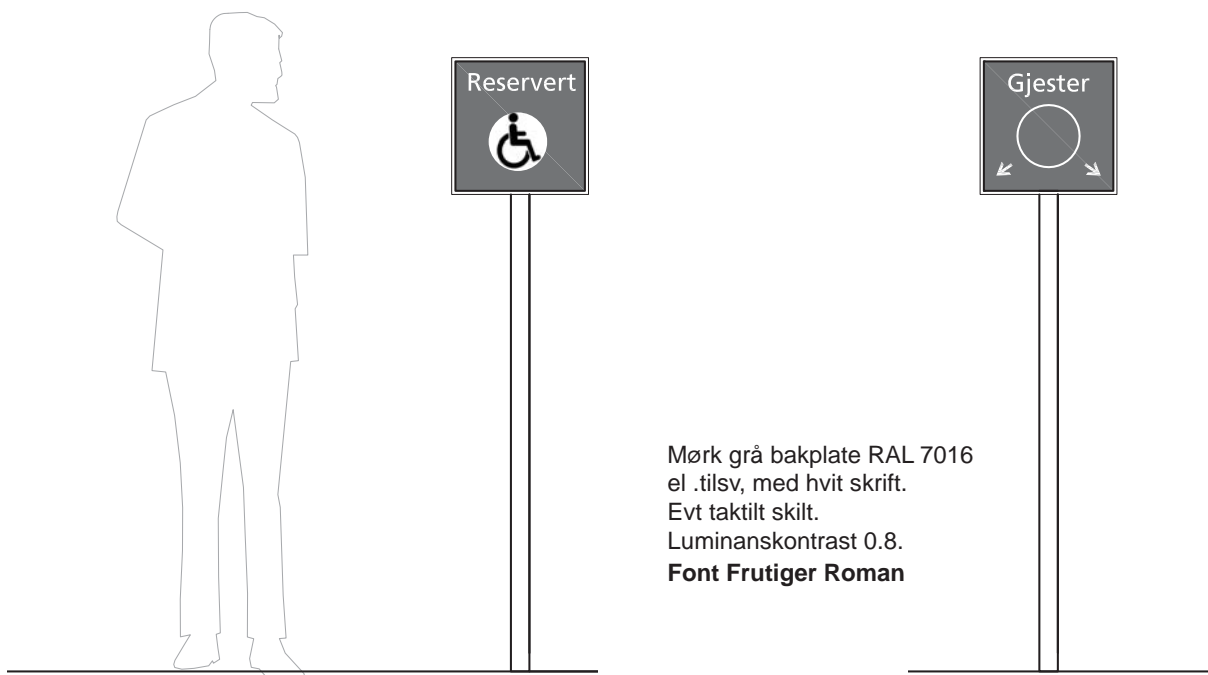




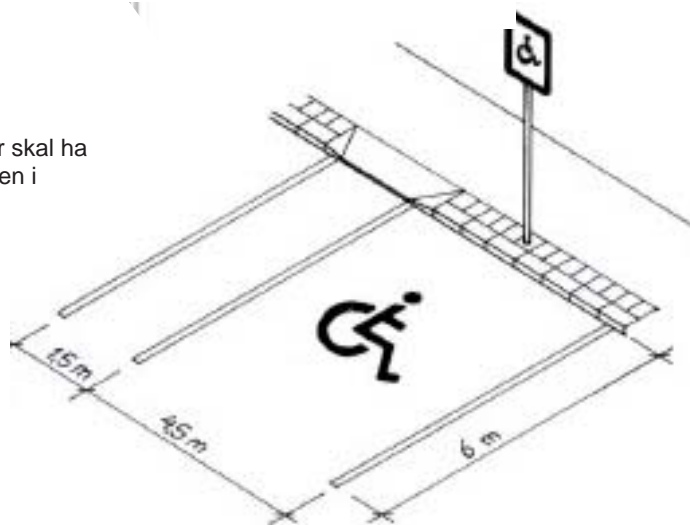
Parkeringskilt

Parkeringsplass skal ha tilfredstillende belysning og være tydelig skiltet og merket.
Ref. TEK 10 §8-9, ledd 3c og 4b.

Anbefaringer: Merking **P** bakken og skilting med **P** eller beskrivende tekst f.eks **Gjester** og **symbol** (piktogram) med kontrastmarkering mot bakgrunnsfarge.



HC parkeringsplasser skal ha symbol malt på plassen i tillegg til skilting.





Anvisningsskilt på vegg

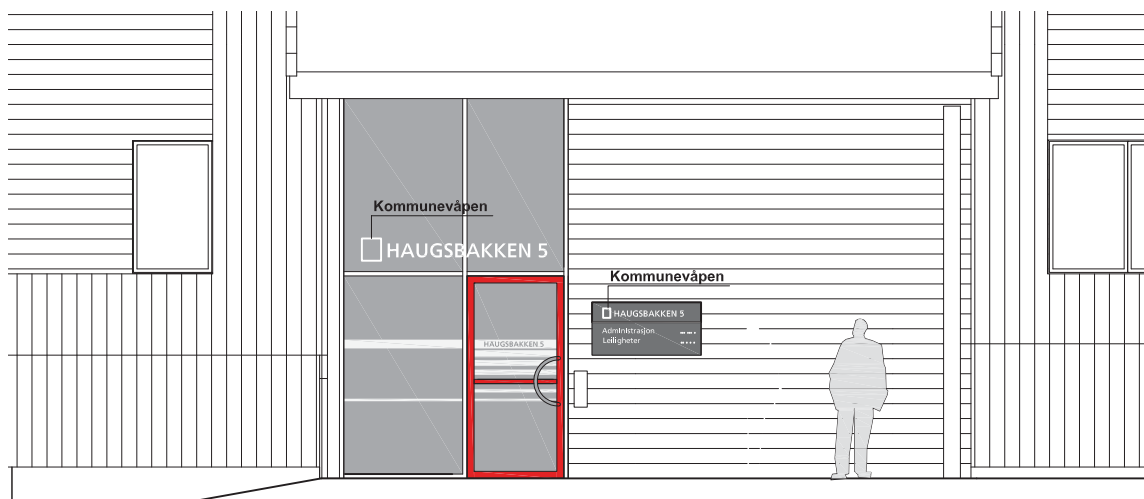
Kommunevåpenet plasseres i øverste venstre hjørne sammen med enhetens navn på samme måte som for fasadeskilting. Enhetens navn skrives med store bokstaver med frittstående bokstaver der dette er mulig. Øvrig tekst med stor forbokstav og små bokstaver. Skilt plasseres over eller ved siden av hovedinngang/bi inngang.

Ved bruk av skiltplate skal denne være flat og ha samme bunnfarge på begge sider. Standard utforming på skiltplate skal være matt overflate og i farge RAL 7016 med skriftfarge matt hvit - evt. inverterte farger ved annen veggfarge.

Mange svaksynte foretrekker mørk bunnfarge, da lys bakgrunn for noen kan virke blendende. Bokstaver og logoer som monteres direkte på vegg fungerer best med lyse bokstaver og logo på mørk bakgrunn. *ref. Informasjon for alle, Norges Blindforbund.*

Mørk bakgrunn med hvite/lyse frittstående bokstaver er valgt for skilting av bygg i Gran kommune. Se forøvrig veiledning under for andre ulike fasadefarger og materialer.

Bakgrunn	Bunnfarge	Tekst
Rød murstein, mørk stein	Hvit	Svart, mørk blå, mørk grnn
Lys murstein, lys stein	Svart, mørk	Hvit, gul
Hvitkalket vegg	Svart, mørk	Hvit, gul
Grønn vegetasjon	Hvit	Svart, mørk grønn, mørk blå



ALTERNATIV 1
Kommunevåpen plasseres på vegg ved hovedinngang. Kommunevåpen og skriftstørrelse tilpasses lesbarhet og byggets arkitektur og farger. 0.8 luminanskontrast.

ALTERNATIV 2
Skilt plasseres på vegg eller glass over hovedinngang evt. med bakplate. 0.8 luminanskontrast.



Prinsipper innvendig skilting

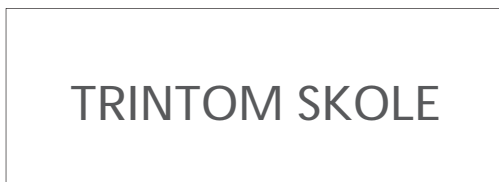
I bygninger er det nødvendig å gi trafikkestyrende informasjon i forbindelse med ulike funksjoner. Ved riktig bruk av innvendig skilt vil dette kunne gi gode muligheter for orientering i bygget for ulike brukergrupper. Gran kommune legger kriterier for Universell Utforming til grunn for all innvendig skilting med unntak der man ser at dette ikke har noen hensikt.

- * Skilt, styrings- og betjeningspanel skal være lette å lese og oppfatte
- * Tilstrekkelig store bokstaver i kontrastfarge til bakgrunn, 0.8 luminanskontrast
- * Gode piktogrammer kan bidra til oversikt og erstatte plasskrevende informasjon
- * Farger anvedt som signaler kan lette orienteringen
- * Det skal være mulig å komme helt inntil et taktilt skilt
- * Skilt bør utformes i matt overflate. Unngå blanke overflater som kan gi refleks

Fargevalg på skilting i Gran Kommune



Hvit skrift på mørk bakgrunn (RAL 7016 el. tilsvarende)

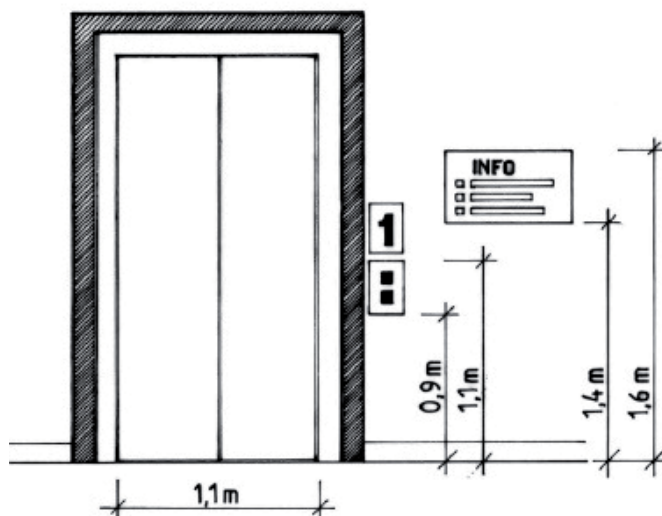


Mørk grå eller sort skrift på hvit bakgrunn - brukes på dørskilt mm

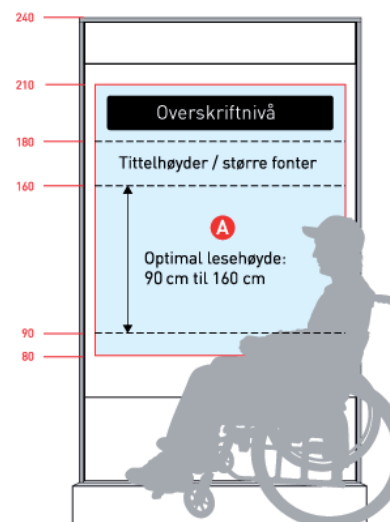
Taktile skilt



Plassering av skilt på vegg



Høyder for rullestolbruker





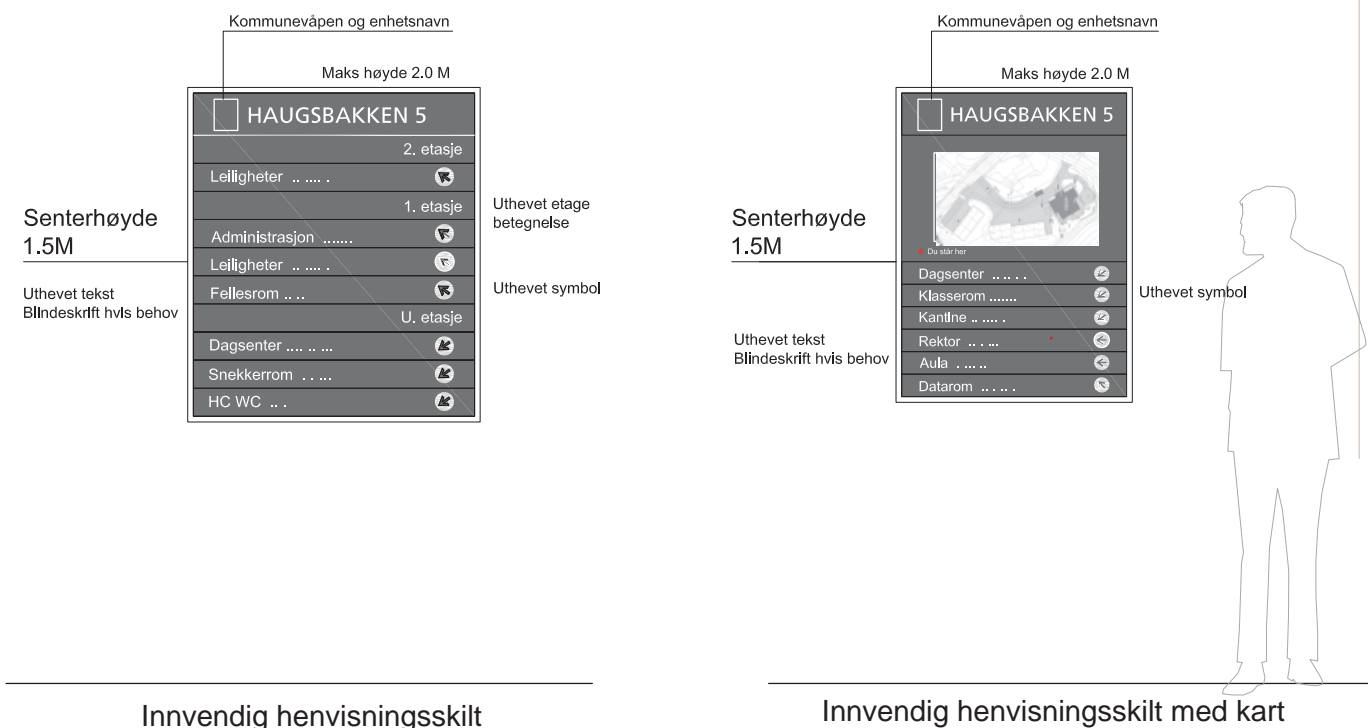
Innvendig henvisningsskilt

- * Orienteringsskilt må plasseres på lett synlig og tilgjengelig sted ved inngangen
- * Høydeplassering for skilt med leseavstand mindre enn 2 m bør være 1,4 m.
- * Høydeplassering for skilt med leseavstand større enn 2 m bør være 1.5 m.
- * Ved blindeskrift skal skiltet plasseres med senterhøyde 1.2M og skråstilles
- * Hvis mulig bør det benyttes taktil merking, enten blindeskrift eller opphøyde tall/bokstaver i en lesbar størrelse (minst 1-1.5 mm h)
- * Det skal være mulig å komme helt inntil et taktilt skilt

Minimumsverdier for skriftstørrelse på skilt innvendig

Leseavstand	Bokstavhøyde	Skilthøyde
3 meter	30 millimeter	60 millimeter
5 meter	50 millimeter	100 millimeter
10 meter	75 millimeter	150 millimeter
18 meter	120 millimeter	240 millimeter

I større bygg med flere funksjoner bør det monteres henvisningsskilt med illustrasjon over byggets utforming. Tekst skal plasseres til venstre eller under illustrasjon. Tekst og illustrasjon må henge sammen. Illustrasjon skal alltid gi beskjed om hvor hovedinngang er og ha et rødt rundt merke som viser "Du står her".





Informasjonsskilt

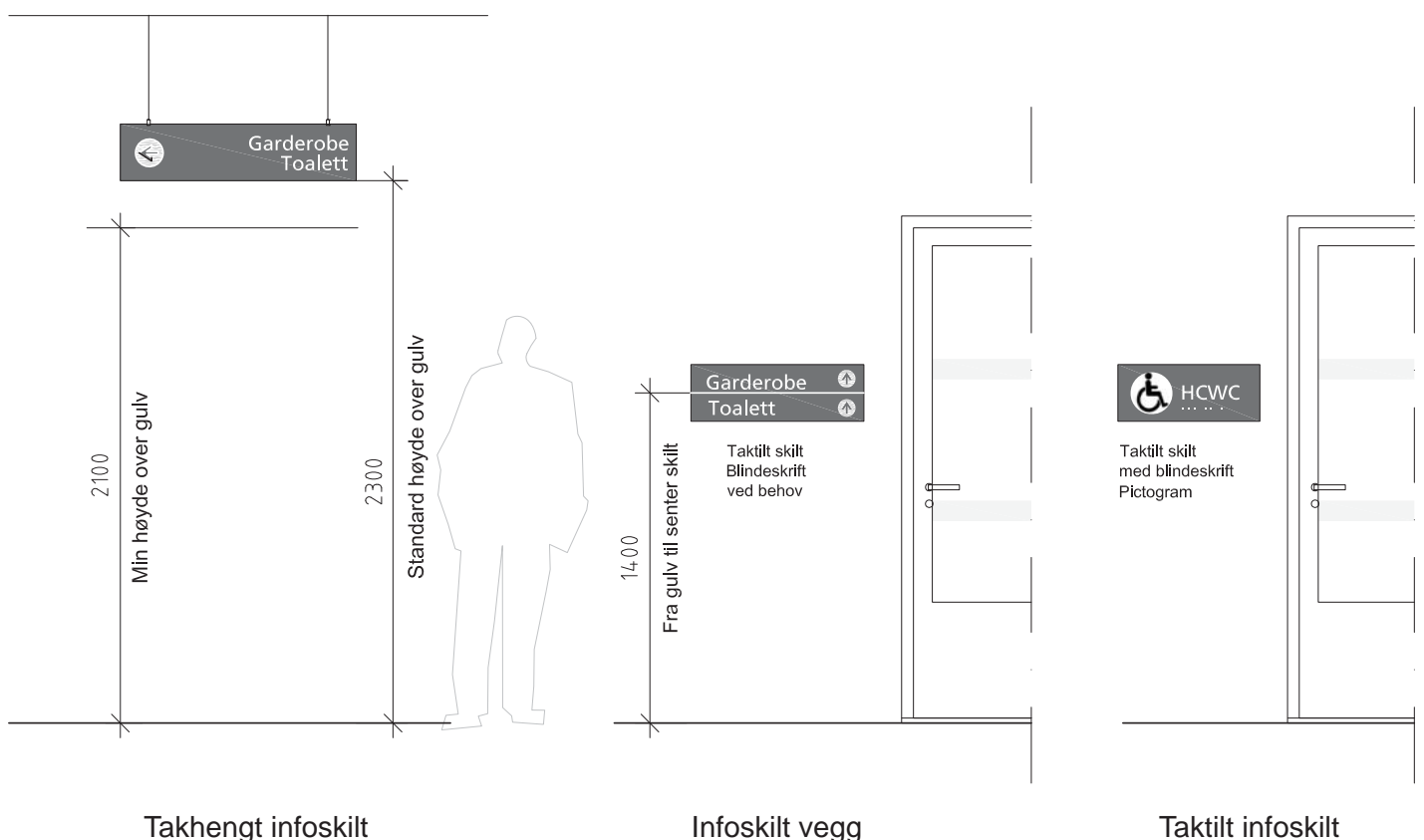
Informasjonsskilt brukes for å informere om hva slags rom som finnes bak døren eller som henvisningsskilt som skal vise vei til stedet.

Informasjonsskilt kan henges på vegg ved dør, henges i tak eller festes på et frittstående element. Ved takhengt løsning skal montering være gjort på kvalitetsmessig måte både når det gjelder sikkerhet og det visuelle.

Avstand til underkant skilt skal være 2,3 m, - min 2,1 m ved lav takhøyde.

Skiltplate skal være matt og ha samme farge på begge sider.
Luminanskontrast mellom på bakgrunn og bokstav på 0.8.

Skiltene skal ha forklarende tekst i tillegg til ikoner/pictogram som forklarende symbol.
Informasjonsskilt for handikappede skal alltid plasseres med senterhøyde på 1.4 m og ha taktile bokstaver eller pictogram og blindeskrift.



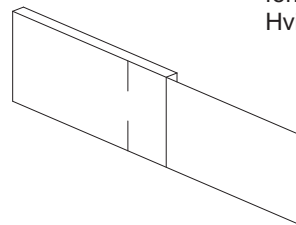
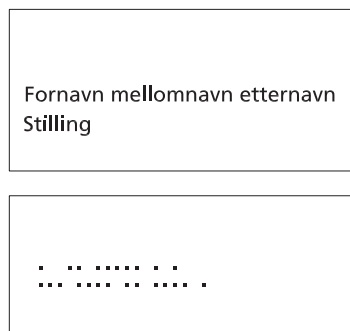


Dørskilt og romnummer

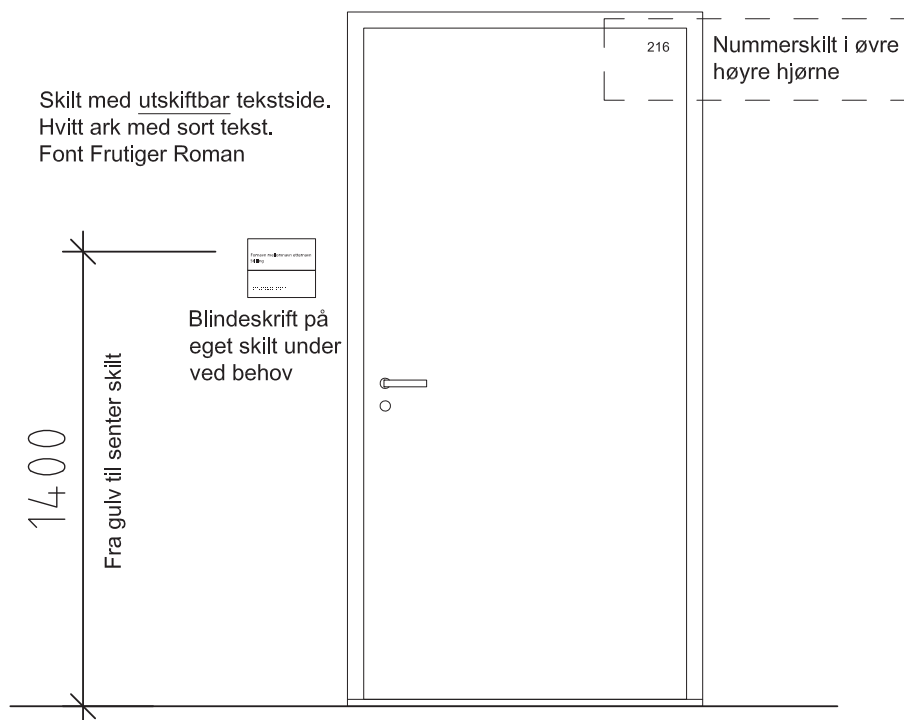
Dørskilt monteres på vegg på dørens låsside. Hvis dette ikke er mulig - sentrisk på dørblad.
Romnummer monteres alltid i dørens øvre høyre hjørne.

Dørskilt lages lokalt på enheten etter fastsatt mal. A5 format brettes i to og festes inn bak plexifront. Dørskilt skal inneholde informasjon om navn og stilling.

Skilttype som skal benyttes er **Frutiger Roman**



Utskiftbar printside til dørskilt.
A4 print fra vanlig printer basert på mal. A4 arket brettes slik at formatet blir A5.
Hvitt ark med sort skift.





Pictogram og taktile skilt

Bruk av pictogram er en stor fordel for alle brukergrupper. Pictogram oppfattes intuitivt, de er gjenkjennbare og kan forstås uavhengig av språk.

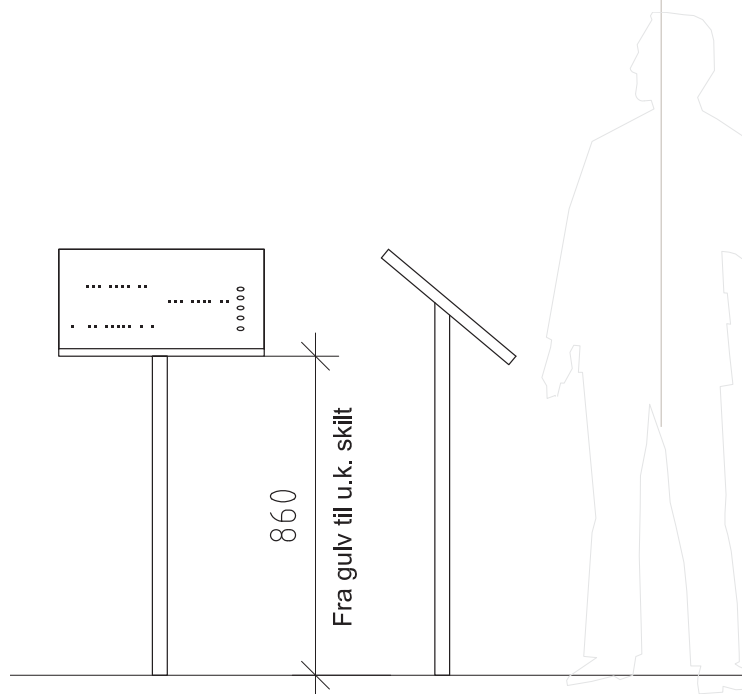
Pictogram som skal oppfattes på lang anstand utformes i størrelse 20x20 cm. Der pictogram skal ses på kort avstand, som feks dørskilt utformes de i størrelse 15x15 cm.

Taktile skilt i inngangssone kan plasseres sammen med ledelinger i gulvet for å ha optimal funksjon. Stående taktilt skilt med blindeskrift monteres med underkant 0,8 m fra gulv og tiltes 40 grader. Bruker må kunne komme helt inntil skiltet.

Informasjonsskilt må ha både taktile symboler og blindeskrift for å gi svaksynte og blinde oversikt over byggets funksjon og innhold. Ved bruk av kart skal informasjon være forenklet, taktilt opphøyet og med god kontrast.

Ved behov kan det plasseres taktile skilt og blindeskrift på egen modul som en tilleggsløsning til alle standardiserte vegg- eller tilgjengelige skilt i enhetene.

Alle taktile symboler skal ha en høyde på 1,5 mm. Blindeskrift i standardisert størrelse benyttes.





Skilt for spesielle behov

Heis

Skilt til heis skal være lett å lese og ha en entydig tekst med tilstrekkelige store bokstaver. Etagehenvisning skal være taktil og med blindeskrifttegn både utenfor og inni heisstolen.

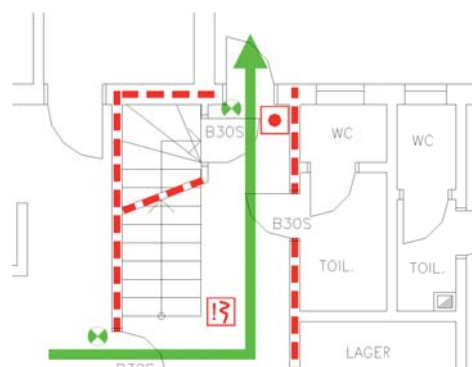
Kontrollpanel i heisstol skal plasseres mellom 0,9 m og 1,1 m over gulv og med avstand til hjørne på minimum 0,4 m. Etasjevis kontrollpanel med tilkallingsknapp plasseres min 0,5 m fra hjørne. Luminanskontrast mellom vegg og panel på 0,4 og mellom skrift og bakgrunn på 0,8. ref. TEK 10 § 15-13 punkt 7.



Rømningskilt og brannplaner

Varselskilt i rømningsvei skal ha grønn bunnfarge med hvitt symbol og være synlige i mørket. ref. NS-ISO 6309, NS 4210 Varselfarger og varselkilt, NS 3041 Skilting og Forskrift om sikkerhetsskilting og signalgivning på arbeidsplasser.

Rømningsplan utarbeides i A3 format i utskiftbar skiltbeholder for vegg. Planen plasseres godt synlig med nødlys på batterisystem slik at plan er belyst også dersom annet lys (strøm) går ut.

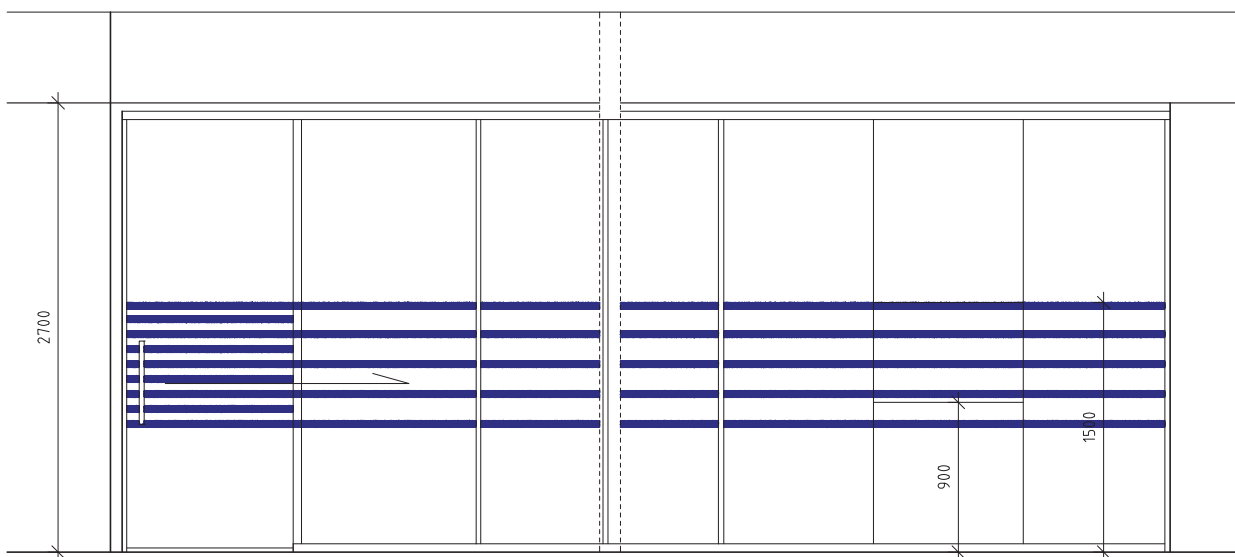




Foliering av glassflater

Glassfelt i kommunikasjonsvei der det kan være fare for sammenstøt, skal være kontrastmerket med glassmarkør synlig fra begge sider i 2 høyder med senter 0,9 m og 1,5 m over ferdig gulv. Mønster i glassmarkør skal være forskjellig fra glassmarkør i glassfelt, ref TEK 10 § 12-20 (3).

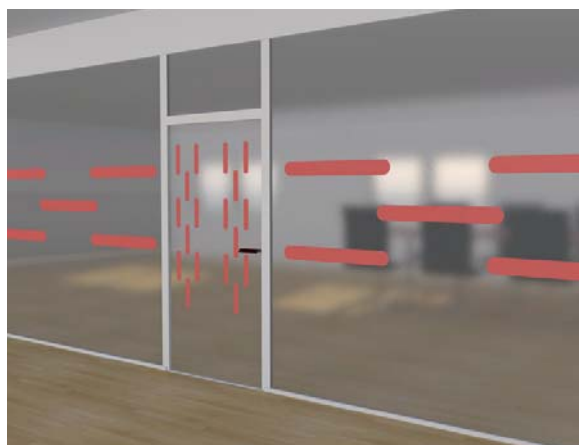
Foliering kan bestå av av ulike typer folie, tett eller transparent, men vær oppmerksom på at frostet grå folie gir liten kontrast og ikke vil fungere tilfredstillende for enkelte svaksynte.



Foliering av glassdør og vindusfelt

Krav til markering
i min. 2 høyder

Prinsipp glassmarkør dør og vindu som har ulikt mønster,





Gran Kommune

Adresse	Rådhusvegen 39, 2770 Jaren
Telefon	61 33 84 00
E-post	postmottak@gran.kommune.no
Internett	www.gran.kommune.no